

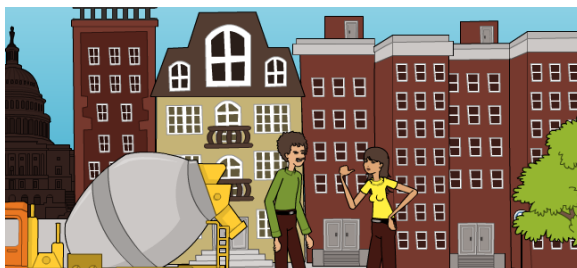


ESPAD Nivel II

Ámbito de Comunicación Lengua Contenidos

**Imaginamos historias e inventamos personajes.
Formación de palabras.**

¿Te has preguntado alguna vez quién o quiénes se han inventado las palabras que usamos? En este tema vamos a ver cómo se forman las palabras nuevas que usamos en español. Veremos cuáles son los mecanismos para formar nuevos vocablos y analizaremos los que ya tenemos. La lengua, como si de una hormigonera se tratara sabe perfectamente mezclar diferentes elementos para dar origen a nuevas palabras. Así que, vamos a ver cómo se hace.



1. Origen del léxico castellano.



Seguro que has oído muchas veces decir que **el español procede del latín**. Eso es verdad, pero un poco a medias. Antes de la llegada de los romanos a nuestra península aquí se hablaban distintas lenguas. Estas lenguas fueron desapareciendo, poco a poco, en la medida en que el latín se iba imponiendo. Sin embargo, no desaparecieron del todo. Hoy día aún quedan palabras del período **prerromano** que están muy arraigadas en nuestra lengua, como por ejemplo *perro*.



Los **romanos** llegaron a la península en el 218 a.C. y trajeron una cultura diferente a la que había aquí. Además venían hablando una lengua diferente, el latín. Esta se fue mezclando con la que hablaban las personas que habitaban la península ibérica. Pero el vocabulario procedente del latín fue muy importante, ya que nos trajeron muchos conocimientos sobre ganadería, agricultura o industria que requería el uso de palabras concretas para nombrar realidades nuevas.

Sin embargo, el latín no se introdujo igual en todas las zonas peninsulares, ya que aquí se hablaban también lenguas distintas. Así apareció un latín que se hablaba de forma diferente en las distintas zonas. Este latín fue evolucionando hasta lo que conocemos como **lenguas romances** en la Edad Media.

En el 409 se iniciaron en la península ibérica las invasiones de los pueblos germánicos que venían del norte de Europa y después de otros invasores, también germánicos, los **visigodos**. La herencia de vocabulario germánico no fue muy grande. Solo quedan algunas palabras tales como *espía*, *ganar* o *Fernando*.

En el 711 se produce la invasión árabe que llegó prácticamente a todo el territorio peninsular, a excepción de un pequeño reducto en el norte. La influencia del árabe en nuestra lengua fue muy grande, siendo, después del latín, la lengua que más influye en el castellano.



Foto de [Justojosemm](#) bajo
licencia de documentación libre GNU

Comprueba lo aprendido

Lea el párrafo que aparece abajo y complete las palabras que faltan.

La lengua que más ha influido en el castellano ha sido el y después el . Los introducen muchas palabras en la península, debido a que trajeron muchos conocimientos sobre , agricultura o . En el 409 se iniciaron en la península otras invasiones de pueblos . De estos pueblos han quedado palabras en nuestra lengua.

Enviar

2. Procedimientos de formación de palabras

Ya hemos visto cómo poco a poco se fue creando y enriqueciendo nuestra lengua a lo largo de los siglos. Sin embargo hoy en día sigue ampliándose el español con palabras nuevas. ¿Por qué? Porque siguen apareciendo nuevas realidades, nuevas cosas a las que hay que nombrar. Para ello las lenguas tienen sus propios mecanismos para formar nuevas palabras. Veamos cuáles son los más comunes en español.

Dependiendo del número y tipo de morfemas que componen una palabra hablamos de palabras simples, derivadas, compuestas o parasintéticas. Las palabras simples son que aquellas que sólo tienen un lexema o raíz y unos morfemas flexivos:

palabra simple = lexema + morfemas flexivos

árbol - es

Veamos los demás tipos de formación de palabras:

● DERIVACIÓN:

Es un procedimiento que consiste en unir a una base lexemática o lexema unos morfemas derivativos:

palabra derivada = lexema + morfemas derivativos

cas - erío

A la palabra derivada, a su vez, se le pueden unir morfemas flexivos:

cas - erío - s

Los morfemas derivativos se clasifican por su posición con respecto al lexema en:

- prefijos: si se encuentran antes del lexema: re - volver
- sufijos: si se encuentran detrás del lexema: cam - ita

● COMPOSICIÓN:

Consiste en unir más de un lexema para formar una nueva palabra:

palabra compuesta = lexema + lexema

Dentro de la composición podemos encontrar tres tipos:

- Cuando los dos lexemas se han **unido completamente** y funciona a todos los efectos como una sola palabra presentando un sólo acento de intensidad: lavavajillas.
- Cuando los dos lexemas no se encuentran totalmente fusionados y aparecen con un **guión** entre ellos. En este caso cada uno mantiene su acento y, como hemos visto, cada uno puede llevar tilde siguiendo las reglas generales de acentuación: teórico-práctico.
- Cuando los dos lexemas se encuentran **separados**, como palabras independientes, pero de forma conjunta designan una nueva realidad: portero automático

Este último caso puede presentar problemas. Lo aclararemos un poco. Cuando nosotros hablamos de que en mi casa hay un portero automático nadie piensa que en el portal hay un robot que le va abriendo la puerta a la gente, es decir, la palabra portero ha perdido su significado al unirse a automático para designar a un aparato que se coloca al lado de la puerta de entrada del edificio y que conecta con cada piso. El mecanismo para saber de un par de palabras están unidas por composición o no es intentar poner alguna palabra en medio de ellas. Así en portero automático, no cabría decir *portero muy automático** o *portero altamente automático**, lo mismo ocurre en otros casos como "guerra civil" o "hilo musical".

● PARASÍNTESIS:

En primer lugar hay que decir que existen dos tipos de parasíntesis:

1) Es un procedimiento de formación de palabras por el que se forman a partir de la unión de **composición y derivación a la vez** en una misma palabra. Veamos un ejemplo:

siete + mes + ino

Como podemos comprobar no existe la palabra *sietemes** como tampoco existe *mesino**. Esto quiere decir que la palabra se ha formado por composición y derivación a un mismo tiempo. En este caso hablamos de parasíntesis.

2) El segundo caso es cuando a un mismo lexema le ponemos a la vez un prefijo y un sufijo, con la salvedad de que ni prefijo + lexema ni lexema + sufijo formen una nueva palabra. Ejemplo:

en + roj + ecer

Como puedes ver ni *enrojo** existe ni *rojecer** tampoco.

● OTROS MECANISMOS DE FORMACIÓN DE PALABRAS:

Si bien los que hemos visto hasta aquí son los más usados, existen otros tipos que veremos a continuación:

- **ACORTAMIENTO:** Surge una palabra a partir de otra a la que se le elimina el final. Ejemplo: *boli*, *depre...*
- **SIGLA:** Surge por la unión de las letras iniciales de varias palabras: IPC (índice de precios al consumo)
- **ACRONIMIA:** Es una sigla que permite su pronunciación como una palabra: OVNI (objeto volador no identificado)
- **MARCAS:** Sucede cuando al objeto se le designa con el nombre de su marca comercial: DANONE (en lugar de yogur), Rimel (en lugar de máscara de pestañas)

SIGNIFICADO DE PREFIJOS Y SUFIJOS

Tanto los prefijos como los sufijos aportan un significado concreto al lexema al que se unen. Aquí te presentamos algunos de los prefijos y sufijos más usuales y sus significados:

PREFIJO	SIGNIFICADO	EJEMPLO
A-	sin	anormal
Anti-	opuesto	antideslizante
Des-, de-, dis-	contrario	despropósito
Extra-	fuera de	extraoficial
Inter-	entre	interurbano
Intra-	dentro	intramuscular
Re-	volver a	repasar
Sub-	debajo de	submarino

SUFIJO	SIGNIFICADO	EJEMPLO
-ada	conjunto, abundancia	animalada
-azo/a	aumentativo	perrazo
-eño/a	parecido a	aguileño
-ero/a	oficio	panadero
-izo/a	semejante	pajizo
-ote/a	aumentativo o despectivo	muchachote
-ucho/a	despectivo	feucho
-uelo/a	diminutivo	chicuelo

En [ESTE](#) enlace puedes repasar la teoría de este tema.

Comprueba lo aprendido

Indica si son verdaderas o falsas las siguientes afirmaciones:

¿BOE es un acrónimo?

☐ Verdadero ☐ Falso

¿Coche-cama es una palabra derivada?

☐ Verdadero ☐ Falso

¿Desestabilizares es una palabra parasintética?

☐ Verdadero ☐ Falso

Actividad de lectura

Separa los morfemas flexivos de las siguientes palabras poniendo el lexema en rojo y los morfemas flexivos en azul, como has visto en los ejemplos:

- Gatas
- Cantaban
- Manchas
- Palabras
- Primitivas

Mostrar retroalimentación

Actividad de lectura

Separa en lexemas y morfemas las siguientes palabras, poniendo en rojo los lexemas, en azul los morfemas flexivos y en verde los derivados:

- Aconsejable
- Rojiblanco
- Europeos
- Aclamación
- Anclaje

Mostrar retroalimentación

2.1. Raíces prefijas y sufijas



Existen elementos que se usan para formar palabras que tienen su procedencia en el latín o el griego. Les llamamos raíces prefijas o sufijas. Se usan sobre todo en los términos científicos o humanísticos.

Algunas de estas son:

Algia (dolor): fibromialgia

Antropo (hombre): antropocéntrico

Audio (sonido): audiovisual

Cardio (corazón): cardiopatía

Fobia (rechazo): homofobia

Sofía (sabiduría): Filosofía

Filo (amor): Filología

...

3. Acentuación de palabras compuestas



Imagen de Papipleto en Wikimedia Commons

bajo licencia CC

Cuando nos encontramos con una palabra compuesta nos podemos encontrar varios casos que hemos de tener en cuenta:

- Cuando dos palabras que se unen para formar una compuesta y la primera de ellas llevaba tilde en la palabra original, la pierde, y la segunda, si la tenía, la mantiene. Ejemplo: *decimoseptimo*.
- Cuando la palabra compuesta lleva guión mantienen las dos la tilde en el caso de que la llevaran en sus palabras de origen. Ejemplo: *físico-químico*.
- Los adverbios terminados en *-mente* llevan tilde o no si el adjetivo origen lo llevaba. Ejemplo: *inútilmente*, *socialmente*.
- Los verbos cuando llevan un pronombre detrás llevan tilde o no siguiendo las reglas generales de acentuación.

En esta [WEB](#) puedes encontrar esta explicación con algunos ejemplos nuevos.

Comprueba lo aprendido

Fíjate en las siguientes palabras y en los espacios en blanco escríbelas acentuadas correctamente según las normas anteriores.

rapidamente	<input type="text"/>	tiralineas	<input type="text"/>	hispano-aleman
<input type="text"/>	sacapuntas	<input type="text"/>	veintiseis	<input type="text"/>
físico-químico	<input type="text"/>	ciempies	<input type="text"/>	felizmente
<input type="text"/>	decimoseptimo	<input type="text"/>	ultimamente	<input type="text"/>

Enviar

Si quieres practicar un poco más lo aprendido sobre la acentuación de las palabras compuestas, encontrarás ejercicios sobre este tema [AQUÍ](#) en la siguiente dirección [web](#).

Resumen



- El origen del castellano y todos los idiomas que han influido en él.
- Procedimientos existen para formar palabras en español:
 - Derivación
 - Composición
 - Parasíntesis
 - Otros: acortamiento, siglas, acronimia, marcas
 - Las raíces prefijas y sufijas como otro procedimiento de formación de palabras
- La acentuación de palabras compuestas. Sus tipos y las reglas generales de acentuación.

Para aprender hazlo tú



Actividad de lectura

Forma verbos a partir de los sustantivos siguientes:

- señal
- tecla
- golpe
- mezcla
- salto
- caricia
- escritura

Mostrar retroalimentación

Actividad de lectura

Forma adjetivos a partir de las siguientes palabras:

- azul
- planeta
- gris
- bosque
- ruido
- círculo

Mostrar retroalimentación

Actividad de lectura

Explica por qué la palabra *mileurista* es parasintética

Mostrar retroalimentación

Actividad de lectura

Busca una palabra que empiecen o terminen por cada una de estas raíces prefijas y sufijas:

bio-

termo-

orto-

-filia

-terapia

-fagia

Mostrar retroalimentación

Aviso Legal

