



ESPAD Nivel I

## Ámbito Social

### Contenidos

#### Hombre, Historia y Prehistoria: Los primeros homínidos y el Paleolítico

Si se estima que **la vida en la Tierra tiene unos 4.000 millones de años** nosotros los humanos sólo hemos conocido los últimos 5 o 10 millones de años. ¿Qué ocurrió para que apareciéramos como especie? Todo un proceso gradual en el que un determinado grupo de primates africanos modifican una serie de características físicas y se separan de la línea evolutiva creando una nueva especie que denominaremos con el término "homo".

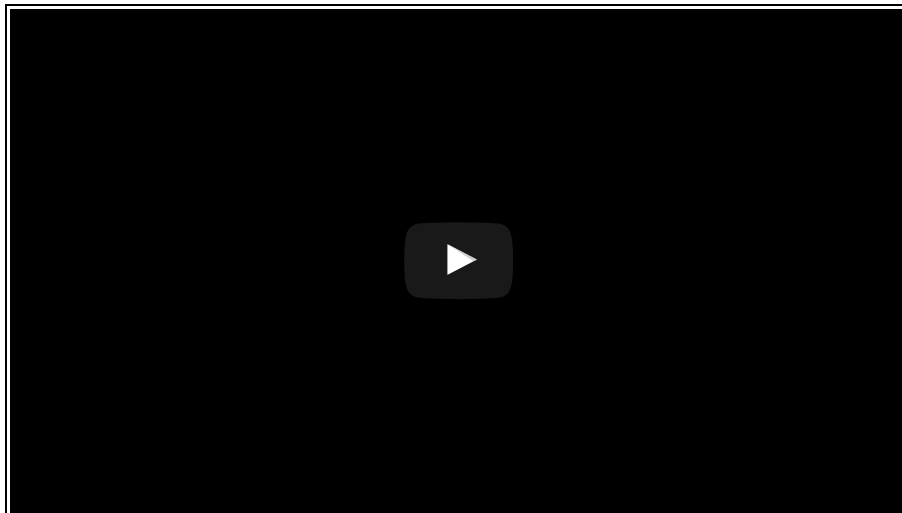
En esta evolución se han sucedido distintas variedades de homo que de forma conjunta agruparemos bajo la denominación de **homínidos**.

Pero, ¿qué sucedió para que tuviera lugar este cambio? Sabemos que el origen del hombre tuvo lugar en África aunque hay otras tesis que defienden un origen múltiple. Vamos a señalar dos circunstancias:

- un movimiento tectónico generó el actual **valle del Rift** provocando una barrera que separó a los homínidos a occidente quedando el resto de primates en la zona oriental de África. Esta zona aislada de las nubes del Atlántico asiste a la desaparición del bosque tropical y la aparición de grandes extensiones de sabana con hierbas altas.
- El cambio climático da lugar a una desaparición de la vida arborícola y han de innovar y desplazarse para buscar alimentos. Aquellos primates de no más de metro y medio de altura tuvieron que erguirse para orientarse por la sabana: el **bipedismo**. La segunda consecuencia fue la **liberación de las manos** y el crecimiento del **volumen craneal**.

El resultado fue que hace 2,5 millones de años los homínidos ya estaban preparados para construir las primeras **herramientas**. Había aparecido la cultura.

Sobre el crecimiento del cerebro también hay varias hipótesis, una de las más reconocidas es la introducción de la carne en la dieta del homínido. Al parecer el cambio climático y la presión demográfica obligó a los homínidos a emigrar y adaptarse a nuevos medios y buscar nuevos alimentos lo que permitió este desarrollo cerebral.

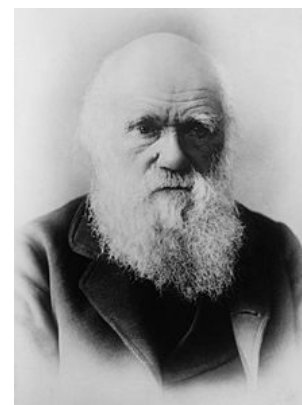


*Los orígenes de la Humanidad. Youtube.*

## 1. Nuestra especie

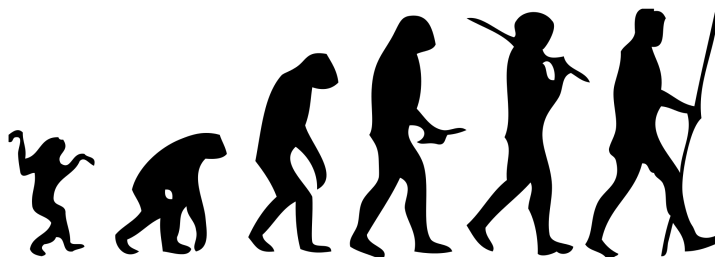
Como habrás podido observar, el aspecto de nuestros antepasados más antiguos no se parece al nuestro. Eran más semejantes a un chimpancé. En nuestros días los científicos aceptan la **teoría de la evolución**, expuesta por el científico británico **Charles Darwin** a finales del siglo XIX, y que explica cómo van surgiendo nuevas especies de seres vivos a partir de cambios genéticos producidos en especies anteriores.

El proceso de evolución, en nuestro caso, nos ha ido diferenciando poco a poco del resto de los primates, como el gorila o el chimpancé. Por lo tanto, la teoría de la evolución no dice en modo alguno que los humanos procedamos de los monos actuales, sino que compartimos un **antepasado común**, un primate cuya evolución fue dando lugar a distintas ramas, una de las cuales acaba en los seres humanos actuales, y otras en el chimpancé, el gorila o el orangután, que en la actualidad son las especies animales con las que compartimos un mayor grado de parentesco.



Retrato de Charles Darwin (1809 - 1882)

Imagen de Elliott & Fry en [wikipedia](#) bajo CC

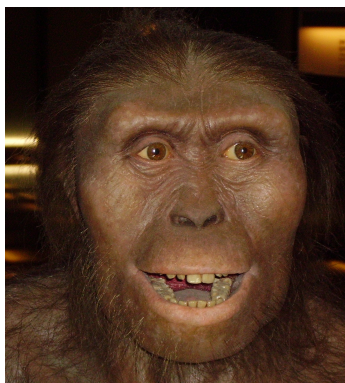


La evolución humana

Imagen de M. Garde en [wikipedia](#) bajo CC

Según las teorías científicas hoy aceptadas, la evolución hasta nuestra forma actual pasa por las siguientes especies. :

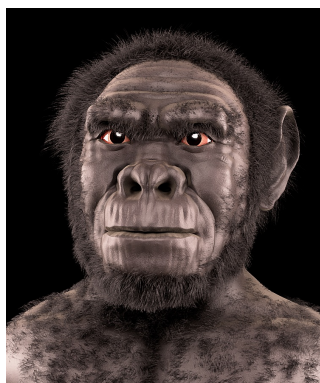
- El **Australopiteco** fue el primer antepasado del ser humano. Apareció hace unos **cinco millones de años**. Se le considera homínido, es decir, animal que anda erguido sobre sus extremidades inferiores, pero no humano, porque de momento no nos consta que fabricara herramientas, que es lo que distingue al género humano. En cualquier caso, los primeros humanos aparecieron de la evolución genética de algunos grupos de australopitecus.



Australopiteco

Imagen de rafaelmonteiro80 en [wikipedia](#) bajo CC

- El **Homo Habilis** apareció hace **2 millones de años**, fruto de la evolución de algunos australopitecos. Es el primer representante del género humano, porque construía herramientas rudimentarias de piedra, aunque todavía no era de nuestra especie.
- El **Homo Ergaster** que convivió con el Habilis fue su continuador en cuanto a que fue el primero que dio el salto para salir de África hacia Asia hace 1 millón de años. Allí adquirirá la denominación siguiente: Erectus. El Ergaster tendrá mayor capacidad craneana se cree que fue el primero en lograr el lenguaje articulado además de la domesticación del fuego lo que cambió la mentalidad y la manera de relacionarse socialmente con el grupo.

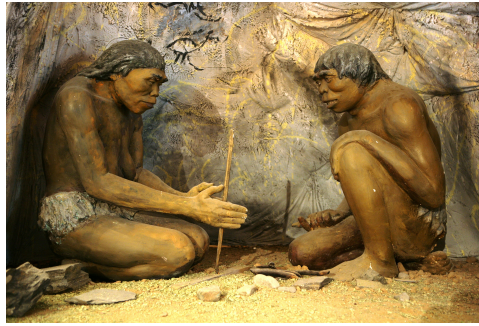


Homo Habilis

Fotografía de Cicero Moraes [wikipedia](#) bajo CC

- El **Homo Erectus** surgió hace **1 millón de años**. Era una nueva especie de humano resultado de la evolución del Homo Ergaster. Es el

primer **homo que utiliza los primeros vestidos** con pieles hacia el 500.000 a. C. También el primero del género humano que ocupó espacios fuera de África. Pero tampoco es de nuestra especie.



*Control del fuego por el Homo Erectus*

Imagen de [Wikipedia](#) bajo CC

● El **Homo Sapiens** que en Europa se denominó **Hombre de Neanderthal** surgió hace **120 mil años**. Apareció en Europa fruto de la evolución de algunos grupos de homo erectus aislados. Su cerebro se había desarrollado más y fabricaba gran variedad de instrumentos de piedra. Además enterraba a sus muertos y ya poseía creencias religiosas (rituales simbólicos). Es posible que fueran los primeros en utilizar el **lenguaje hablado**. Todavía no es genéticamente de nuestra especie, pero por tener pruebas de que tenía un pensamiento abstracto lo consideramos homo sapiens.



*Hombre de Neanderthal*

Imagen de Sue Ruth en [Flickr](#) bajo CC

● La especie **Neanderthal** desaparecería hace 30.000 años al final de la última glaciación. La causa es incógnita para los prehistoriadores. Sabemos que tuvieron capacidad suficiente para adaptarse a los nuevos tiempos, pero bien pudo haber sido destruido por su rival el **Homo Sapiens Sapiens** con el que conviviría durante diez mil años. Si se mezclaron el Neandertal fue absorbido biológica y culturalmente por los humanos modernos (Sapiens Sapiens) hasta desaparecer con el tiempo.

● El **Homo sapiens sapiens**. Es el hombre moderno, denominándose dos veces sapiens para distinguirlo del anterior. Apareció hace **200 mil años** en África pero **llegó a Europa hace 40.000** encontrándose con la especie Neanderthal que superó y terminó extinguiendo. Estos Homo Sapiens Sapiens, nuestra actual especie, quedaron como únicos representantes del género humano sobre la Tierra. Fueron entre otras cosas los que empezaron a trabajar el arte rupestre dibujando especies y presas animales.

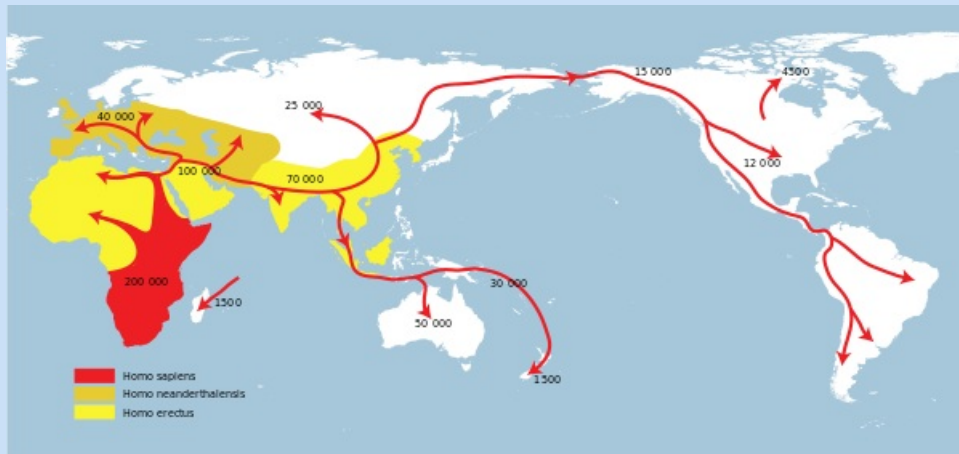


*Expansión del homo sapiens*

Imagen de Charles Robert Knight en [Wikipedia](#) bajo CC

*Importante*

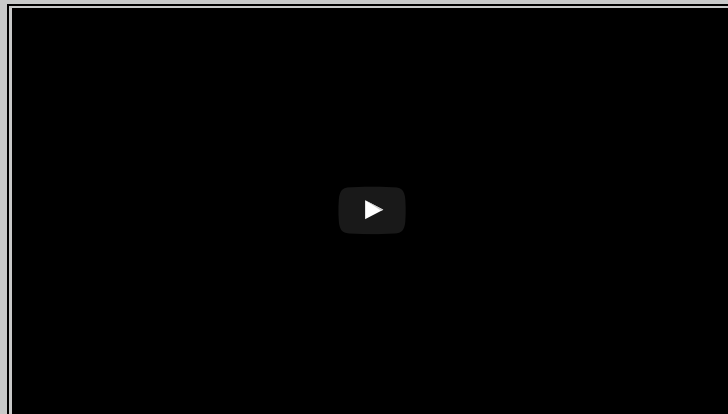
Este Homo Sapiens Sapiens no sólo se expandió por Europa sino por todo el continente Euroasiático. Durante la última glaciación hace 15.000 años se efectuaron varias migraciones de Sapiens que pasaron al continente americano a través del estrecho de Bering. Estas migraciones quedaron interrumpidas 5.000 años después cuando se abrió al mar los 90 kilómetros del estrecho. Pero para entonces ya se habían dispersado por todo el continente aunque permanecieron aislados hasta la llegada de Cristóbal Colón a finales del siglo XV.



*Expansión del Homo Sapiens moderno (H. Erectus en amarillo, H. Neanderthal en ocre)*

Fuente: [wikipedia](#) bajo CC

## Para saber más



## Reflexiona

Ejercicio de Verdadero/Falso:

1. África es la cuna de la humanidad.
2. Nuestros primeros antepasados son los Australopitecos.
3. Desde África fueron ocupando los distintos continentes los primeros seres humanos.
4. La Teoría de la Evolución es de Charles Baldwin.
5. El Homo Habilis inventó el fuego
6. Nosotros pertenecemos a la especie Homo Neandertal.
7. Nosotros pertenecemos a la especie Homo sapiens sapiens, que apareció hace 40.000 años.

1. África es la cuna de la humanidad.

Verdadero

2. Nuestros primeros antepasados son los Australopitecos.

Verdadero

3. Desde África fueron ocupando los distintos continentes los primeros seres humanos.

Verdadero

4. La Teoría de la Evolución es de Charles Baldwin.

Falso. Es Charles Darwin.

5. El Homo Habilis aprendió a hacer fuego.

Falso. Lo hizo el Homo Erectus.

6. Nosotros pertenecemos a la especie Homo Neandertal.

Falso. Al Homo Sapiens Sapiens.

7. Nosotros pertenecemos a la especie Homo sapiens sapiens, que apareció hace 40.000 años.

Verdadero.

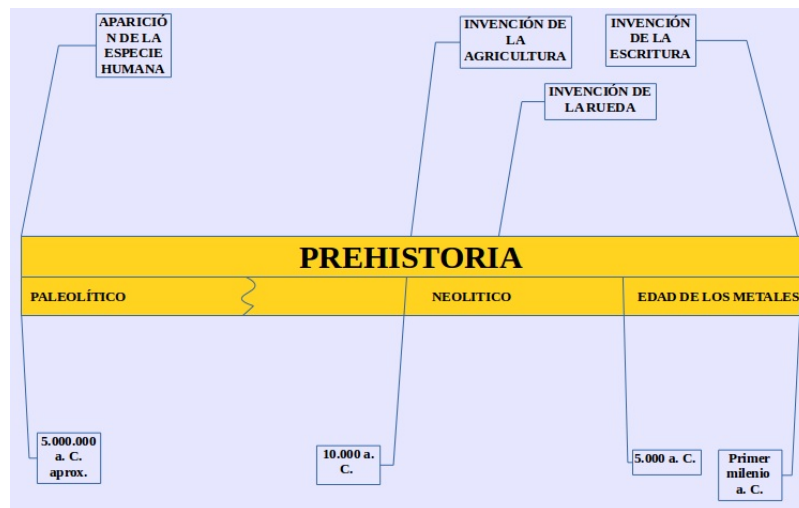
## 2. El paleolítico



¿Cuánto tiempo dura la Prehistoria? Partiendo del hecho de que ni el proceso de hominización fue uniforme en todas las tierras emergidas del planeta vamos a establecer una distinción entre la evolución material del ser humano en el continente euroasiático con la americana (donde no apareció la metalurgia hasta la llegada de los españoles) y la australiana (donde todavía perviven formas de vida paleolíticas). Para nosotros la prehistoria se divide en tres partes: la Edad de la Piedra, la Edad del Bronce y la Edad del Hierro.

La primera se subdivide a su vez en dos períodos distintos atendiendo a las características de las herramientas y artefactos utilizados:

- el **paleolítico** o edad de la **piedra antigua** o de la piedra tallada. Cronológicamente se sitúa desde la aparición de los primeros útiles fabricados por los homínidos **hace unos 5 millones de años hasta el año 10.000 a. C.** aproximadamente. Esta a su vez se subdivide en paleolítico superior, paleolítico medio y paleolítico inferior.
- el **neolítico** o edad de la piedra nueva o piedra pulimentada. Podemos establecer el año 7.000 a. C. como fecha inicio con los primeros vestigios de cambio cultural y su finalización hacia el 3.500 con la generalización progresiva de los nuevos materiales metálicos. Entre el paleolítico y el neolítico existieron unos 3.000 años que se le denomina **epipaleolítico** que aluden a una fase de transición entre ambos períodos.



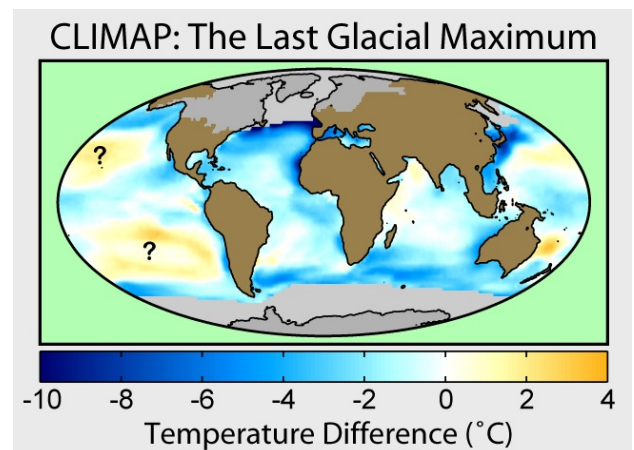
Elaboración propia

**En el Paleolítico transcurren todos los homínidos que hemos visto en el apartado anterior.**

Es por tanto el primero de los tres períodos de la Prehistoria y se caracteriza en líneas generales por:

- la fabricación y utilización de herramientas de piedra tallada
- las prácticas depredadoras (caza, pesca y recolección)
- el nomadismo
- la aparición de las primeras manifestaciones artísticas, como son las pinturas rupestres y las esculturas de piedra o hueso.

Durante todo este período asistimos a numerosos **cambios climáticos** popularmente conocidos como **glaciaciones**. Se trata de una alternancia de períodos fríos que hicieron aumentar las dimensiones del casquete glaciar hasta el paralelo 50° (al norte de Francia) con otros cálidos. En África se reconocen estos cambios a partir de períodos de abundante humedad frente a otros de sequía. Estas variaciones climáticas tuvieron entre otras consecuencias en las zonas costeras debido a los ascensos y descensos del nivel del mar.



Un mapa de los cambios de temperatura de la superficie del mar y la extensión glacial durante el último máximo glacial según

Imagen de [Wikipedia](https://es.wikipedia.org/wiki/CLIMAP) bajo CC

### Importante

El Paleolítico se divide en **Paleolítico Inferior, Medio e Superior**. Este último da comienzo con la aparición de las primeras herramientas e incluye la mayor variedad de homínidos. El medio comienza hacia el 180.000 a. C. termina hacia el 40.000 a. C. por lo que coincide con el Hombre de Neanderthal. El Paleolítico Superior se extiende hasta el 10.000 a. C. y se corresponde con la presencia del hombre moderno (Homo Sapiens) y finaliza con la última glaciación.

## Comprueba lo aprendido

Señala verdadero o falso

El Paleolítico Inferior concluye con la aparición de la agricultura y la ganadería

☐ Verdadero ☐ Falso

**Falso**

Entre el Paleolítico Inferior y el Neolítico se extiende un período intermedio denominado Epipaleolítico también denominado Mesolítico.

El nomadismo es propio del Paleolítico

☐ Verdadero ☐ Falso

**Verdadero**

La sedentarización tuvo lugar en el Neolítico

Las primeras manifestaciones artísticas tuvieron lugar en el Neolítico

☐ Verdadero ☐ Falso

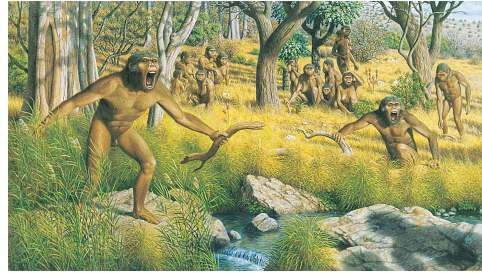
**Falso**

Fue durante el Paleolítico, en concreto en el Paleolítico inferior.

## 2.1. Útiles y herramientas paleolíticas

Uno de los elementos que caracterizan a toda cultura es el desarrollo de sus artefactos y herramientas. En este sentido el paleolítico se caracteriza por el uso de útiles de piedra tallada aunque también se utilizaron otros materiales como hueso, astas de animales, madera, pieles, fibras vegetales... Al principio las herramientas eran pesadas, gruesas y difíciles de utilizar, pero con el tiempo se hicieron más ligeras y eficaces.

**Australopitecus.** Hace 5 millones de años. No fabricaba ninguna herramienta. Solamente utilizaba y aprovechaba los útiles que encontraba como **palos y piedras**.



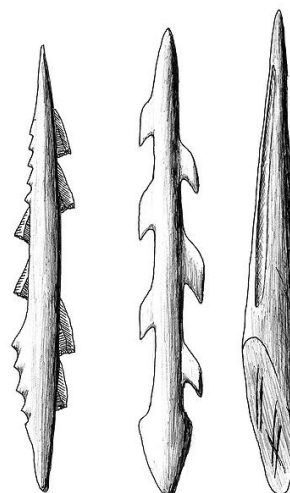
**Homo habilis.** (2,5 - 1,6 millones de años) Primeras herramientas aunque muy toscas. elaboradas a partir de chocar una piedra contra otra. **Cantos tallados**

**Homo erectus.** (1,5 millones de años a 300.000 años). Aparecen los **bifaces**, herramientas de piedra talladas por las dos caras usadas para cortar.



**Neanderthal u Homo Sapiens.** (130.000 a 35.000 años) Herramientas de piedra nuevas y más elaboradas, como **hachas de mano, raspadores, tajadores** (para abrir un hueso), **cuchillos, denticulados y puntas de lanza.**

**Homo Sapiens Sapiens** (desde hace 40.000 años) Elaboraba útiles de piedra más especializados como **hachas, raederas, buriles...** También fabricaba instrumentos a partir de huesos de animales como **arpones o agujas...**



## Para saber más

En este vídeo se muestra la relación entre la tecnología en el uso de herramientas permitió incorporar cambios en la dieta de los homínidos del paleolítico.



## Importante

El **bifaz** es la herramienta más conocida de la prehistoria. Se trataba de una piedra de sílex que por percusión era tallada con una piedra dura por ambas caras hasta obtener una punta. Posteriormente se afilaban las aristas con un percutor más blando.



Bifaz

Imagen de Jose Manuel Benito Álvarez en [Wikipedia](#) bajo CC

## Comprueba lo aprendido

Este homínido no fabricaba herramientas, simplemente utilizaba lo que encontraba en la naturaleza

- ☐ Australopithecus
- ☐ homo habiis
- ☐ homo erectus

Opción correcta

Incorrecto

Incorrecto

**Solution**

1. [Opción correcta \(Retroalimentación\)](#)
2. [Incorrecto \(Retroalimentación\)](#)
3. [Incorrecto \(Retroalimentación\)](#)

Los raspadores fueron utilizados por el

- ☐ hombre de Neanderthal
- ☐ homo sapiens sapiens
- ☐ homo habilis

Opción correcta

Incorrecto

Incorrecto

**Solution**

1. [Opción correcta \(Retroalimentación\)](#)
2. [Incorrecto \(Retroalimentación\)](#)
3. [Incorrecto \(Retroalimentación\)](#)

Fabricaron los primeros bifaces o piedras talladas por ambas caras

- ☐ hombre de Neanderthal
- ☐ homo erectus
- ☐ homo habilis

Incorrecto

Opción correcta

Incorrecto

**Solution**

1. [Incorrecto \(Retroalimentación\)](#)
2. [Opción correcta \(Retroalimentación\)](#)
3. [Incorrecto \(Retroalimentación\)](#)

Fabricaron las primeras herramientas o cantos tallados

- ☐ homo erectus
- ☐ Australopithecus
- ☐ homo habilis

Incorrecto

Incorrecto

Opción correcta

**Solution**

1. [Incorrecto \(Retroalimentación\)](#)
2. [Incorrecto \(Retroalimentación\)](#)
3. [Opción correcta \(Retroalimentación\)](#)

## 2.2. El modo de vida en el Paleolítico

¿Cómo vivían los hombres prehistóricos? La vida de los hombres prehistóricos era una lucha continua por la supervivencia, ya te puedes imaginar la cantidad de peligros que los acechaban.

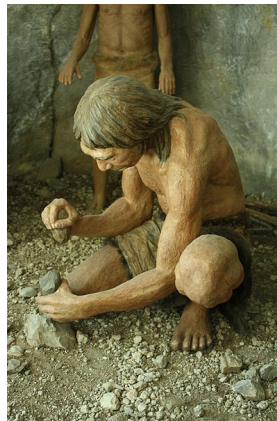
Su modo de vida se caracterizaba por tres rasgos principales:

- Eran **nómadas**, es decir, se desplazaban de un lugar a otro para seguir a los animales que cazaban y en busca de mejores condiciones. En general era una sociedad tribal que vivían en grupos de hasta unos 50 miembros.



*Barrois de Olduvai en Tanzania, lugar donde se han hallado importantes fósiles humanos*  
Fotografía de [Vinny Burgoo](#) bajo licencia [Creative Commons](#)

- Vivían en **cuevas** (hombre de las cavernas) para protegerse del frío y de los animales. Las pieles les servían de abrigo. También vivían en cabañas o incluso al aire libre.



*Durante el Paleolítico las piedras se golpeaban para fabricar herramientas*  
Fotografía de [Mercy](#) bajo licencia [Creative Commons](#)

- Su actividad principal era la **caza y la pesca**. No existía la propiedad privada.



*Recreación de una escena de caza en la Roque Saint Christophe en Francia, lugar habitado desde el Paleolítico.*

Fotografía de la [Roque Saint Christophe](#) utilizada exclusivamente para uso educativo

- Y también la recolección de frutos, tubérculos y demás hierbas.



Mujer del Paleolítico.  
Recreación en el museo antropológico de Brno, República Checa.  
Fotografía de [Mercy](#) bajo licencia [Creative Commons](#)

## Importante

Los habitantes del Paleolítico practicaban la caza en grupos llamados **hordas** o **bandas**. Estos grupos tenían un número variable y generalmente participaban varias familias.

## Curiosidad

Lejos de lo que se piensa, la esperanza de vida de los hombres durante el paleolítico no era tan baja. Hay que tener en cuenta que las cifras estadísticas rondan los 20-30 años, pero éstas incluyen la alta mortalidad infantil donde casi la mitad de la población fallecía antes de los 15 años. El resto de la población solía superar los 50-60 años cifras muy superiores a épocas posteriores.

Físicamente también eran más altos y corpulentos que en el Neolítico.

## Reflexiona

Relaciona los siguientes conceptos con su significado

Nómadas	vivían en cuevas
Trogloditas	se desplazaban detrás de los animales
Cazadores	recogían frutos y hierbas
Recolectores	así obtenían la carne para alimentarse

Nómadas	se desplazaban detrás de los animales
Trogloditas	vivían en cuevas
Cazadores	así obtenían la carne para alimentarse
Recolectores	recogían frutos y hierbas

## Actividad de lectura

Hace 790.000 años el **Homo Erectus** descubrió el **uso del fuego**. No sabemos si lo tomaba de otros sitios por fenómenos

naturales o sabía crearlos. En cualquier caso el fuego permitió a los hombres mucha independencia y **contribuyó a la expansión desde África a una Europa con un clima más frío**. La fascinación que tenían por el fuego estaba justificada como lo podemos ver en el siguiente relato extraído de la novela "En busca del fuego" de J. H. Rosny.

"La vida del Fuego había fascinado siempre a Naóh. Como los animales, el fuego necesita una presa: se alimenta de ramas, hierbas secas y grasa; crece; cada fuego nace de otro fuego, y calla luego puede morir. Pero el tamaño de todo fuego es ilimitado y, por otra parte, permite ser dividido sin limitación; cada pedazo puede vivir de por sí. Disminuye cuando se le priva de alimento; entonces se empequeñece hasta ser como una abeja, como una mosca; y ello no obstante, podrá renacer a lo largo de una brizna de hierba y hacerse grande como un pantano. Es una bestia y no lo es. No tiene patas, ni cuerpo rastrero; y sin embargo, cuando corre deja atrás a los mismos antílopes. Carece de alas y vuela por las nubes; no tiene garganta y sopla, ronca y ruge; sin manos ni garras, se apodera de toda la tierra... Naóh le amaba, le detestaba y le temía a la vez. Siendo niño, había sufrido alguna vez sus mordiscos. Sabía que no tiene preferencia por nadie —pronto siempre a devorar a los mismos que lo cuidan—; que es más taimado que la hiena y más feroz que la pantera misma. Pero su presencia es deliciosa; disipa la crudeza de las noches frías, es un descanso en la fatiga y convierte en invencible la debilidad de los hombres."

¿Por qué crees que fascinaba tanto a Naoh el fuego?

- de cada fuego nace de otro fuego
- puede dividirse
- puede empezar pequeño y crecer enormemente
- puede volar sin necesidad de alas
- convierte a los hombres débiles en invencibles
- quita el frío

## 2.3. Las primeras representaciones artísticas de la humanidad



*Cierva de la cueva de Altamira (Cantabria)*

Fotografía de [HTO](#) de [dominio público](#)



*Bisonte en la cueva de Altamira (Cantabria)*

Fotografía de [HTO](#) de [dominio público](#)

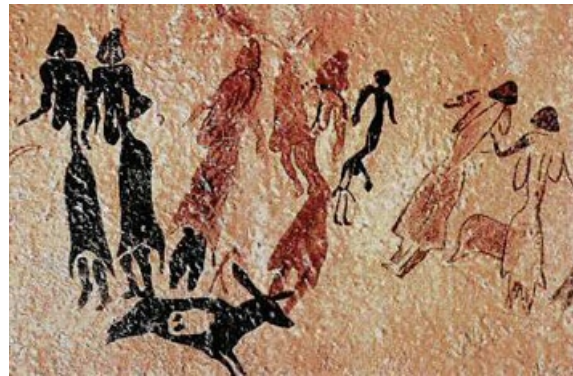
¿Sabes qué antigüedad tienen las manifestaciones artísticas prehistóricas más antiguas? Según los conocimientos actuales tienen una antigüedad de **30.000 años** o, en algún caso, incluso más.

El término rupestre hace referencia a las rocas. Las paredes de las cuevas y cavernas fueron el primer lugar donde se realizaron estas expresiones artísticas. Las más importantes se han encontrado en el norte de España y el sur de Francia, concretamente en las cuevas de Altamira y Lascaux. Aunque hay pinturas en cuevas en muchos lugares del mundo. Observa unas cuantas.



*Caballo de la cueva de Lascaux (Francia)*

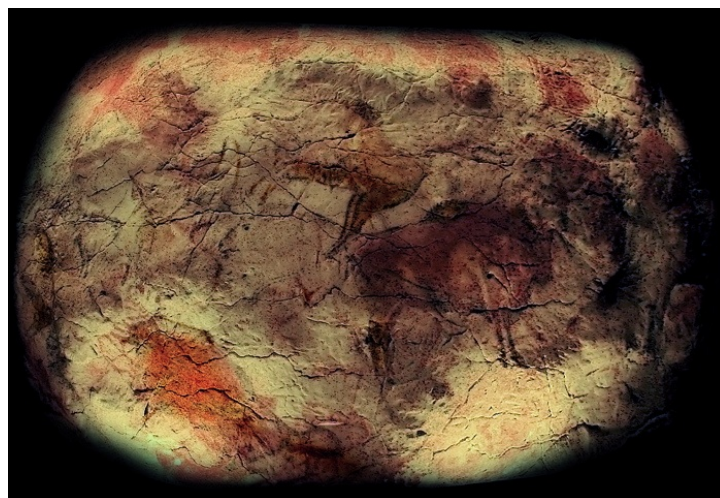
Fotografía de [HTO](#) de [dominio público](#)



*Danza de Cogul (Lérida)*

Fotografía de [Vicens](#) bajo licencia [Creative Commons](#)

¿Cuál era el significado de estas pinturas? Los prehistoriadores estiman que nuestros antepasados pintaban como parte de una ceremonia mágica ¿Sabes para qué? Para favorecer la caza. Se tratan dibujos de búfalos, mamuts, venados, jabalíes y otros animales salvajes. Por tanto posiblemente tuvieran un carácter más práctico que artístico. Generalmente se utilizaban tintes naturales obtenidos de plantas o de restos de animales.



*Réplica del techo de la cueva de Altamira en el Museo Arqueológico Nacional de España*

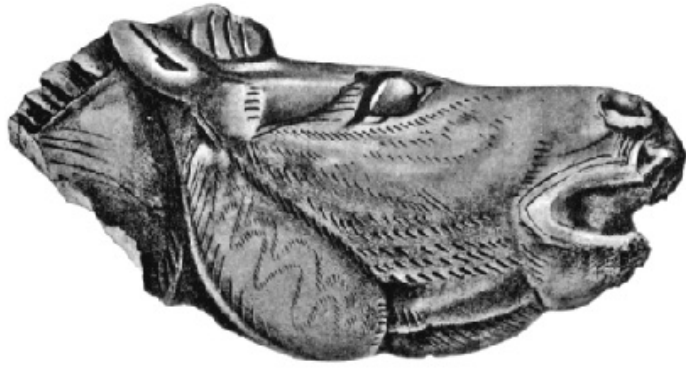
Fotografía de [José-Manuel Benito](#) de [dominio público](#)

Otras manifestaciones artísticas que se han encontrado en las cuevas son unas bellas estatuillas de mujeres, que se les suele llamar Venus, y también se han encontrado utensilios de hueso decorados con grabados.



*Venus de Laussel (Francia)*

Imagen de HTO de dominio público



*Cabeza de caballo tallada en marfil. Cueva de Mas d'Azil (Pirineos, Francia)*

Imagen de Édouard Piette de dominio público

## Importante

El arte paleolítico en las cuevas tuvo sus únicas representaciones en la Europa dominada por las glaciaciones. Al tratarse de un arte mural realizado en las paredes de las cuevas se le denominó **arte parietal** a diferencia del arte mueble que fue más abundante y de mayor extensión geográfica.

## Reflexiona

### Ejercicio con espacios en blanco:

Las pinturas prehistóricas tienen una antigüedad de \_\_\_\_\_ años. Las más importantes están en la cueva española de \_\_\_\_\_ y en la cueva francesa de \_\_\_\_\_. Pintaban como parte de una ceremonia \_\_\_\_\_. Además hacían estatuillas de mujer, llamadas \_\_\_\_\_ y se hacían para favorecer la \_\_\_\_\_.

Las pinturas prehistóricas tienen una antigüedad de 15.000 años. Las más importantes están en la cueva española de Altamira y en la cueva francesa de Lascaux. Pintaban como parte de una ceremonia mágica. Además hacían estatuillas de mujer, llamadas Venus y se hacían para favorecer la caza.

### Importante

#### LA OCUPACIÓN DE LOS ESPACIOS NATURALES POR LOS PRIMEROS SERES HUMANOS.

África es la cuna de la humanidad. Hace millones de años aparecieron nuestros primeros antepasados, los **Australopitecos**. Y desde África los seres humanos fueron ocupando todos los espacios naturales de los distintos continentes. Esta ocupación comenzó hace aproximadamente **1,5 millones de años**. Junto con los humanos también migraron animales, como el **ciervo**, la **hiena** o el **mamut**. El paso de un continente a otro fue posible porque **el nivel del mar bajó o porque el agua estaba congelada**.

Poco a poco se fueron extendiendo por **Asia, Europa, Australia y finalmente a América a través del estrecho de Bering** que estaba unido por el **hielo** y fue aprovechado por los seres humanos para pasar del **continente asiático al continente americano**.

Según las teorías científicas hoy aceptadas la evolución hasta nuestra forma actual es la siguiente:

- El **Australopiteco**, fue el primer antepasado del ser humano, apareció hace cinco millones de años.
- El **Homo Habilis**, que apareció hace 2 millones de años, ya construía herramientas de piedra y vivía de la caza y la recolección.
- El **Homo Erectus**, que surgió hace 1 millón de años, inventó el fuego.
- El **Hombre de Neanderthal**, surgió hace 120 mil años, fabricaba gran variedad de instrumentos de piedra. Además enterraba a sus muertos y ya poseía creencias religiosas.
- El **Homo sapiens sapiens**, que apareció hace tan sólo 40 mil años. Se extendió por todos los continentes. Es la especie a la que pertenecemos nosotros.

### Importante

#### EL MODO DE VIDA EN LA PREHISTORIA.

Su modo de vida se caracterizaba por los siguientes rasgos:

- Eran **nómadas**, es decir se desplazaban de un lugar a otro para seguir a los animales que cazaban.
- Vivían en cuevas para protegerse del frío y de los animales. Las pieles le servían de abrigo.
- Su actividad principal era la **caza y la pesca**.
- Y también la **recolección de frutos, tubérculos y demás hierbas**.

### Importante

#### LAS PRIMERAS REPRESENTACIONES ARTÍSTICAS DE LA HUMANIDAD.

Las pinturas más importantes se han encontrado en el **norte de España** y el **sur de Francia**, concretamente en las cuevas de **Altamira y Lascaux**.

Los prehistoriadores estiman que nuestros antepasados pintaban **como parte de una ceremonia mágica para favorecer la caza**. Estas pinturas se llaman **rupestres** y están situadas en las partes más profundas de las cuevas.

Otras manifestaciones artísticas que se han encontrado en las cuevas son unas bellas estatuillas de mujeres, que se les suele llamar **Venus**, y también se han encontrado **utensilios de hueso decorados con grabados**.

## 4. Para aprender hazlo tú



A) Un aspecto esencial de la vida de los grupos humanos del Paleolítico era la obtención de alimentos. Te proponemos que leas un texto que habla de esa temática en relación con los homínidos que habitaron en la zona de la sierra de Atapuerca (Burgos), lugar en el que se han encontrado importantísimos restos de época prehistórica. Una vez que lo hayas leído podrás comprobar tu grado de comprensión señalando si son verdaderas o falsas las afirmaciones que realizamos más abajo.

### La alimentación de nuestros antepasados en Atapuerca

#### Comprueba lo aprendido

Las siguientes frases se refieren al texto **La alimentación de nuestros antepasados en la sierra de Atapuerca**. Señala si son verdaderas o falsas.

En Atapuerca hay restos humanos a los que se les supone una antigüedad superior a los dos millones de años

☐ Verdadero ☐ Falso

##### Falso

La afirmación es falsa. Los restos más antiguos de Atapuerca tienen alrededor de un millón de años. En Europa, hasta el momento, no se han hallado restos de más antigüedad.

Los primeros pobladores humanos de Atapuerca se alimentaban de carne cruda, vegetales y frutos.

☐ Verdadero ☐ Falso

##### Verdadero

La frase responde a lo que conocemos actualmente. Los pobladores de la zona recolectaban, cazaban o recogían restos de animales muertos. Durante miles de años no controlaron el fuego y por ello consumían cruda la carne.

Para cocinar y comer se utilizaban útiles y herramientas hechas de metales blandos.

☐ Verdadero ☐ Falso

##### Falso

La frase no describe la realidad de los grupos humanos de la zona. No conocían los metales y usaban la piedra para fabricar los útiles que necesitaban.

A partir de hace unos doscientos mil años la carne de potro y de ciervo joven se empieza a cocinar al fuego que ya se producía y controlaba.

☐ Verdadero ☐ Falso

##### Verdadero

Efectivamente, a partir de ese momento el fuego permite a los hombres del Paleolítico no sólo cocinar, sino calentarse, ahuyentar a animales peligrosos, etc.

Las dentaduras de los homínidos de Atapuerca están muy desgastadas, pero no presentan caries.

☐ Verdadero ☐ Falso

##### Verdadero

La frase es correcta. La alimentación parece que era muy abrasiva para los dientes y, además, para limpiárselos utilizaban "palillos" que contribuían mucho más al desgaste. ¿Os sorprende que no tuviesen caries? Sin duda, no se atiborrabán de dulces, caramelos, etc., etc.

En Atapuerca no se han encontrado pruebas de canibalismo gastronómico.

☐ Verdadero ☐ Falso

##### Falso

Parece demostrado precisamente lo contrario. En Atapuerca se practicó el canibalismo gastronómico. Es decir, se comieron, durante algunos periodos, seres humanos.

B) En el Paleolítico surgen las primeras manifestaciones artísticas. Queremos que observes los siguientes ejemplos, pienses sobre ellos y, si quieres, escribas unas líneas: ¿qué ves?, ¿qué te llama la atención?, ¿por qué?, ¿qué te sugieren?, ¿por qué harían los hombres del Paleolítico estas pinturas o esculturas?



*Pinturas en la cueva de Chauvet, Francia*

Imagen de [HTO](#) de [dominio público](#)



*Venus de Lespugue*

Imagen de [José-Manuel Benito](#) de [dominio público](#)

Si escribes esas líneas, puedes enviarlas en un documento de texto a tu profesor. Utiliza para hacerlo el correo de la plataforma.





