



ESPAD Nivel I

Ámbito Social

Contenidos

**El ser humano en el mundo  
Los movimientos migratorios**



*Joven gambiano que podría plantearse emigrar a España*

Fotografía de Ikiwaner bajo licencia

[Creative Commons Attribution-Share Alike 3.0 Unported](#)

El fenómeno migratorio no es nuevo de nuestra civilización. Todos en cierta medida procedemos de una rama migratoria. De siempre han existido desigualdades entre unos territorios y otros que están en la razón de los desplazamientos de población. En la actualidad en un mundo cada vez más globalizado e interconectado y donde las diferencias riqueza-pobreza son cada vez más grandes el fenómeno ha adquirido enormes dimensiones. Desde países pobres donde sus habitantes se ven en la necesidad de emigrar a otros países para sobrevivir, como dentro de los propios estados en busca de una vida mejor, hasta la de aquellos ciudadanos de países desarrollados que buscan una clima más benigno para disfrutar de su jubilación. Hay tantos tipos de migraciones como episodios vitales y la mayoría guardan tras sí **un drama personal y colectivo**.

### Curiosidad

Campanillas Blues Band es una banda de rock educativo integrada por profesores malagueños. ¿Quieres saber cómo abordan el tema de las pateras en sus conciertos didácticos? Puedes ver su tema Pateras en el mar en el vídeo que encontrarás en el siguiente enlace:

<http://imagnalia.wordpress.com/2008/08/28/pateras-en-el-mar/>

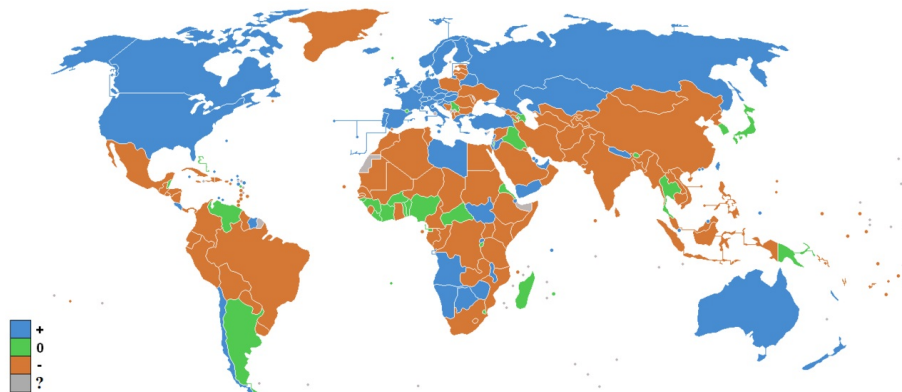
## *Importante*

---

Hay que distinguir entre **emigración e inmigración**. La primera consiste en dejar la región de origen para establecerse en otro territorio o estado. La inmigración es la entrada o llegada de personas que nacieron en o proceden de otro lugar. Si el proceso tiene lugar dentro de las fronteras de un mismo país podemos hablar de **emigración interior**, si sobrepasa las fronteras hablamos de **emigración exterior**. Por emigración transoceánica nos referimos a aquella que tiene lugar entre los continentes europeo y americano.

## 1. Un fenómeno global

Observa el siguiente mapa. Si te fijas con detenimiento verás claramente de dónde parten los **movimientos migratorios** en la actualidad, o **países emisores**, y hacia qué países se dirigen o **países receptores**. Se corresponde bastante bien con el mapa del Índice de Desarrollo Humano que has visto anteriormente, ¿verdad?

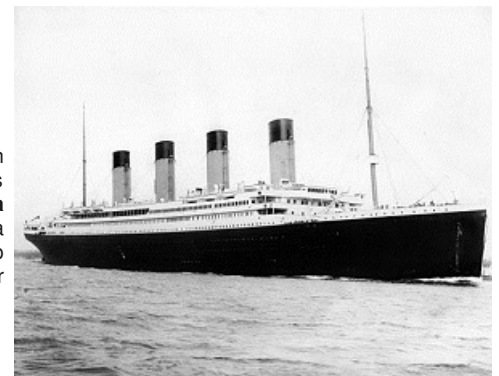


Tasas de **migración** en 2006: positiva (azul), negativa (naranja), estable (verde), sin datos (gris)

Imagen de [Jamie Tubers](#) bajo licencia Creative Commons

Efectivamente, los principales **lugares de destino de las migraciones** son la **Unión Europea, Estados Unidos, Canadá y Australia**. Y los principales **países emisores** están en **África, Iberoamérica y Asia**.

Las fronteras no están dibujadas en el suelo y siempre ha ocurrido que cuando la población crece en un lugar y faltan recursos ha emigrado a países con más oportunidades. Sin ir más lejos, **la población europea del siglo XIX y comienzos del XX emigró a gran escala hacia América**, cuando era Europa el continente que mayor crecimiento de la población tenía y faltaban recursos para mucha gente. No me digas que no has visto la película Titanic. No todos los pasajeros de ese inmenso barco eran personas de clase alta que viajaban por placer.



*El Titanic partiendo del puerto de Southampton en abril de 1912*

Fotografía de [F.G.O. Stuart](#) de dominio público

En la actualidad millones de personas viven fuera de sus países de nacimiento. Como vimos en el tema anterior, las causas pueden ser varias (naturales, sociales y económicas).

### Guerras y catástrofes naturales originan grandes desplazamientos de población



*Escuela destruida por la guerra civil en Sierra Leona, África (1991-2009)*

Fotografía de [Laura Lartigue](#) de dominio público



*Efectos del tifón Kanogawa, 1958*

Fotografía de [Batholith](#) de dominio público

Muchas veces **los medios de comunicación** (TV, prensa, radio) favorecen las migraciones, porque **transmiten a las personas de países**

**subdesarrollados o pobres una imagen idealizada del bienestar** de los **países desarrollados o ricos**. Aunque nosotros sabemos que no es oro todo lo que reluce, y que incluso en el mundo desarrollado hay muchas personas que viven en condiciones muy difíciles. Sin embargo, para alguien que vive con unas condiciones de vida difíciles casi cualquier cosa es aceptable.

**La televisión idealiza la imagen de los países ricos. La publicidad es una muestra evidente de ello:**

***El mundo ideal de la publicidad***

Además, los **sistemas de transporte** actuales, más rápidos y baratos que en otras épocas, permiten el desplazamiento masivo de personas entre los lugares más alejados del mundo, aunque gran parte de las veces la emigración se produce recorriendo largas distancias a pie o intentando alcanzar el destino final en pateras.

**Por tierra, mar o aire se puede partir, pero ¿se llega siempre?**



*Inmigrantes en las cercanías de Tarifa (Cádiz), noviembre de 2012*

Fotografía de [Petits Detectius](#) bajo licencia [Creative Commons](#)



*Boeing 737, utilizado en desplazamientos transcontinentales*

Fotografía de [Arpingstone](#) de [dominio público](#)





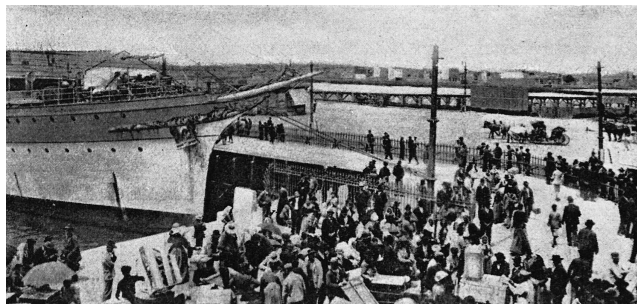
*Campo de refugiados.*

Imagen de [Elisa Finocchiaro](#) en Flickr bajo CC.

Según Naciones Unidas cerca de 232 millones de habitantes, un 3,8% de la población mundial vive actualmente fuera de sus países de origen en un proceso en continuo crecimiento. La mayor parte de los desplazamientos originan por **motivos económicos** (búsqueda de trabajo) y proceden de las áreas de pobreza hacia las de bienestar económico, hacia países desarrollados que aunque padezcan las crisis económicas propias del sistema capitalista comparativamente con los países de origen de los emigrantes presentan un nivel de vida muy elevado y un trabajo abundante. Los medios de comunicación (televisión, internet...) han supuesto una ventana que muestra la imagen de prosperidad de Occidente que actúa como un factor determinante en la decisión de emigrar.

La **emigración política** es la más llamativa para los medios. Normalmente se trata de guerras y violación de los derechos humanos donde los habitantes huyen por cuestiones raciales, religiosas, opiniones políticas o sociales con objeto de salvar sus vidas. Si el movimiento tiene lugar dentro del propio país se les denomina "**desplazados internos**" y si excede de las fronteras nacionales se les conoce como "**refugiados**" que su situación les impide regresar a su país. Normalmente quedan al amparo de la asistencia humanitaria internacional en el primer caso o de las instituciones del país de acogida.

La tercera causa reside en las catástrofes naturales como terremotos o sequías. Es una emigración forzosa en ocasiones más numerosa que la política hasta el punto que Naciones Unidas lo calcula en cerca de un 60% de las migraciones. Se les engloba bajo la denominación de "**refugiado medioambiental**". El continente africano es uno de los más castigados por estas migraciones ambientales derivado del cambio climático, la deforestación y la desertización.



*Emigrantes europeos en el puerto de Buenos Aires a comienzos del siglo XX*

Fotografía de [wikipedia.en](#) bajo public domain

Tradicionalmente los europeos no sólo han emigrado entre países del propio continente sino también fuera del continente. Son las **emigraciones intercontinentales** que proceden desde época colonial y se acentuaron durante todo el siglo XX especialmente favorecidos por el desarrollo de las comunicaciones interoceánicas. Aunque en la actualidad el viejo continente es un lugar receptor de emigrantes existen movimientos de población motivados por causas diferentes a las anteriores. La búsqueda de un empleo mejor y sobre todo de grupos de jubilados cuya pensión les permite instalarse en países de mayor bienestar geográfico. En la Unión Europea la política de la libre circulación de las personas ha favorecido este aspecto.

### *Reflexiona*

"La Europa del sur ha perdido la memoria de su propia angustia migratoria hacia América o hacia la Europa rubia y blanca del norte, una memoria migratoria también llena de lucha por la vida en las peores condiciones de marginalidad y de mafias de supervivencia nacidas en el subsuelo del sistema. Ya no necesita esa memoria para ufanarse por el camino recorrido hacia y dentro de la modernidad, porque recrearse en ella significaría encontrar una justificación racional del porqué de las migraciones actuales. Frente a ellas hasta la vieja cultura de izquierda ha abdicado de la Teología de la solidaridad y se deja seducir por la tentación de asumir, con todas sus consecuencias, la Teología de la Seguridad. El sistema de seguridad europeo pasa porque las fronteras del sur de Europa se muestren firmes ante las oleadas previsibles de fugitivos de los países globalizados en busca del norte globalizador y si Europa ha de controlar la doble penetración latinoamericana y africana para que no lleguen hasta Poitiers, donde ya Carlos Martel detuvo la invasión islámica en el siglo IX, Italia tiene que protegerse y proteger a Europa de los albaneses y de los africanos. Esto no ha hecho más que empezar. el nuevo orden económico internacional es una máscara que trata de cubrir un desorden peligrosísimo que vuelve a convertir a los en otro tiempo llamados condenados de la Tierra, en bombas migratorias hacia los ricos mercados de trabajo que detentarán la mayor parte de ese 20 por ciento de humanidad productiva real que se necesitará en el siglo que viene. Para el restante 80 por ciento habrá que programar mucha



diversión y mucha represión, por lo que los analistas de la lógica interna del neocapitalismo especulan con la necesidad de desarrollar el negocio de las cárceles privadas y el oficio de policía igualmente privado, cuando el Estado sea incapaz de garantizar el orden una sociedad ya no de los tres tercios, sino escindida entre una minoría instalada y una mayoría desintegrada y desidentificada."

Manuel Vázquez Montalbán

Señala en varias líneas lo que quiere transmitirnos el autor del texto.



Rescate de inmigrantes norteafricanos en el Mediterráneo

Fotografía de Sara Prestianni en [Flickr](#) bajo CC

El autor en un contexto global e histórico pone de relieve el problema de la inmigración y hace referencia tanto a la actitud de los propios ciudadanos europeos del sur como sus propios gobiernos. Realiza una crítica en la que de una parte alude al "olvido" de épocas pasadas en la que los europeos eran los que emigrábamos y de otra a que hemos antepuesto la "seguridad" a la "solidaridad".

## Curiosidad

Lee en [este artículo](#) la experiencia de un emigrante africano que partió de Camerún llegó a atravesar el estrecho de Gibraltar nadando para llegar a España. Actualmente está licenciado en derecho.

Para finalizar, puedes encontrar a modo de esquema las principales consecuencias negativas y positivas de los **movimientos migratorios actuales, tanto para los países emisores como para los receptores**, en los siguientes cuadros:

### CONSECUENCIAS DE LAS MIGRACIONES PARA LOS PAÍSES RECEPTORES

POSITIVAS	NEGATIVAS
Se rejuvenece la población y aumenta la natalidad	Una llegada masiva y sin control de personas puede saturar servicios educativos y sanitarios
Aumenta la población activa	Se pueden crear barrios marginales donde se concentra la población inmigrante
El trabajo de las personas inmigrantes mejora la economía	Pueden desarrollarse fenómenos de racismo y xenofobia
Se produce un enriquecimiento cultural	Las personas inmigrantes pueden ser explotadas laboralmente por su necesidad

### CONSECUENCIAS DE LAS MIGRACIONES PARA LOS PAÍSES EMISORES

POSITIVAS	NEGATIVAS
Mejora la economía por el dinero que envían a sus familias las personas que trabajan en el extranjero	La población puede envejecer porque se van las personas más jóvenes
Disminuye el número de personas en paro en el país	El país puede perder mano de obra cualificada
Disminuyen los conflictos y tensiones sociales	Muchas familias pueden quedar rotas para siempre

## Comprueba lo aprendido

1. ¿Qué causas provocan la emigración?

- ☐ a. Por querer aprender idiomas en otros países
- ☐ b. Causas personales, como el deseo de conocer mundo
- ☐ c. Causas naturales, sociales y económicas

¡Piénsalo mejor! Puede ser el caso de alguna persona aislada, pero no la causa principal.

¡Incorrecto! Puede ser el caso de alguna persona aislada, y rica, pero la causa principal

¡Muy bien! Ya veo que has comprendido el primer apartado.

### Solución

1. **Incorrecto** (Retroalimentación)
2. **Incorrecto** (Retroalimentación)
3. **Opción correcta** (Retroalimentación)

2. Permiten desplazamientos de miles de personas

- ☐ a. Los medios de comunicación
- ☐ b. La elevada renta económica en los países de partida
- ☐ c. Los sistemas de transporte

¡Me parece que has confundido comunicación y transporte!

¡Piénsalo un poco más!

¡Muy bien!

### Solución

1. **Incorrecto** (Retroalimentación)
2. **Incorrecto** (Retroalimentación)
3. **Opción correcta** (Retroalimentación)

3. ¿Los movimientos migratorios tienen efectos beneficiosos en el lugar de salida?

- ☐ a. No, los efectos siempre son negativos
- ☐ b. Sí, por ejemplo que recibe dinero que los emigrantes mandan a sus familias
- ☐ c. Sí, por ejemplo, la pérdida de mano de obra cualificada

¡Incorrecto!

¡Muy bien, has entendido esta cuestión!

¡Incorrecto! Eso es más bien negativo.

### Solución

1. **Incorrecto** (Retroalimentación)
2. **Opción correcta** (Retroalimentación)
3. **Incorrecto** (Retroalimentación)

4. La inmigración provocan efectos beneficiosos en el lugar receptor, supone un rejuvenecimiento de la población, crecimiento económico gracias al trabajo de los inmigrantes y a los impuestos que pagan

- ☐ a. Verdadero
- ☐ b. Falso

¡Muy bien!

¡Incorrecto!

### Solución

1. **Opción correcta** (Retroalimentación)
2. **Incorrecto** (Retroalimentación)

5. Pero todavía hay personas que ven mal la inmigración, porque piensan que todos los inmigrantes son unos delincuentes que

vienen a robarnos nuestro trabajo. Lo que se suele llamar:

- ☐ a. Solidaridad
- ☐ b. Xenofobia y racismo
- ☐ c. Ninguna de las anteriores es correcta

¡Incorrecto! Vaya manera rara de ser solidarios

¡Muy bien, has entendido muy bien la cuestión!

¡Incorrecto! Piénsalo mejor

#### **Solución**

1. **Incorrecto** (Retroalimentación)
2. **Opción correcta** (Retroalimentación)
3. **Incorrecto** (Retroalimentación)

6. Los tres lugares de destino principales de las migraciones actuales son:

- ☐ a. Argentina, Chile y México
- ☐ b. Estados Unidos, Canadá y la Unión Europea
- ☐ c. China, Marruecos y Palestina

¡Incorrecto!

¡Muy bien, has entendido muy bien el mapa anterior!

¡Incorrecto!

#### **Solución**

1. **Incorrecto** (Retroalimentación)
2. **Opción correcta** (Retroalimentación)
3. **Incorrecto** (Retroalimentación)



## 2. España, ¿de la emigración a la inmigración?



España ha sido tradicionalmente un país de emigrantes. En épocas pasadas podemos referirnos a emigraciones forzadas por motivos de intolerancia religiosa como lo fueron la **expulsión de judíos y moriscos** en la Edad Moderna. La **emigración al Nuevo Mundo**, más intensa en el siglo XVIII, fué una constante que sólo llegó a detenerse con la emancipación o independencia de los países americanos. La **salida de los afrancesados** tras la Guerra de la Independencia será otro episodio emigratorio, pero ya con motivaciones políticas.



Fuente: [web del MEC](#)

Cuatro décadas después de la emancipación de los nuevos países hispanoamericanos, el gobierno liberal de turno en 1853 **suprime la prohibición de emigrar a América**. Las razones para este cambio de actitud están de una parte en la miseria de muchos jornaleros a consecuencia de la **desamortización** de tierras comunales y municipales, y de otra parte en la demanda de mano de obra agrícola de los jóvenes países americanos, especialmente **Argentina y Brasil** tras la abolición de la esclavitud. Cerca de dos millones de españoles salieron de nuestras fronteras en lo que restaba de siglo y cinco millones más lo hicieron en los primeros treinta años del siglo XX, dos tercios a Argentina.

La **Guerra Civil española** trajo como una más de sus consecuencias la salida de miles de españoles de nuestras fronteras no sólo por **razones políticas** pues pertenecían o estaban identificados con el bando republicano, sino también por razones de **exclusión social**, una presión que condujo a muchos a una situación de penuria económica que sólo la salida de España parecía la única vía posible para sobrevivir.



*Evacuación de niños durante la Guerra Civil.*

Fuente: [wikipedia](#) bajo CC



*Turuncun, aldea riojana que terminó por desaparecer a finales del siglo XX*

Fotografía de Muro de Aguas en [Wikipedia](#) bajo CC

La posguerra y el fin de la Segunda Guerra Mundial trajeron aislamiento político internacional al régimen de Franco que se tradujo en pobreza y desempleo. De una parte destacaron las migraciones campo-ciudad el llamado **éxodo rural** cuya consecuencia fue la despoblación de zonas interiores y la sobrepoblación de áreas urbanas industriales periféricas de ciudades como Madrid y Barcelona. En [esta tabla](#) puedes analizar las causas y consecuencias de este fenómeno migratorio en nuestro país.

La "**apertura**" política del régimen franquista desde mediados de los años 50 en un país con elevadas cifras de desempleo provocaron que éste **éxodo rural** al que nos referíamos en el apartado anterior traspasara también nuestras fronteras. Países europeos en proceso de reconstrucción industrial como **Alemania, Francia y Bélgica** fueron destinos para miles de españoles que no tenían cabida en nuestro país.

El gobierno de Franco fomentó esta salida con un discurso que ocultaba una realidad que no era otra que la de un sistema productivo incapaz de absorber la **mano de obra excedentaria**. La emigración se presentaba así de una parte como una **solución** para la creciente **conflictividad social** y terminó siendo una importante **fuentes de divisas** a partir de las remesas que enviaban los propios

trabajadores en el extranjero

Se genera el mito franquista de la emigración con contrato, cuando hoy sabemos que más de la mitad salieron de nuestras fronteras de manera clandestina "sin papeles" y sin más diferencias con los actuales inmigrantes "ilegales" tan habituales en nuestra realidad actual.

Pero también esta emigración supuso la oportunidad para muchos españoles de entrar en contacto con una realidad política y laboral distinta, la de regímenes políticos democráticos. Pese a todo la propaganda franquista presentó la emigración como un elemento de progreso para así poder mejorar las condiciones de vida de sus ciudadanos.

La crisis industrial de 1973 y la muerte del dictador en 1975 supuso el fin de este ciclo migratorio y el retorno de la mayor parte de nuestros emigrantes.



Imagen de [Xavier Miserachs](#) en Wikimedia Commons bajo [CC](#)



*Comunidad ecuatoriana en Sevilla.*

Imagen en [Flickr](#) bajo [CC](#)

La llegada de la democracia, la progresiva recuperación económica y la entrada de España en la Unión Europea permitieron una mejora de la calidad de vida especialmente en zonas rurales antes muy castigadas por la falta de recursos y oportunidades. A finales del siglo XX se inicia **un proceso de entrada** de trabajadores extranjeros principalmente **marroquíes y ecuatorianos** en una primera fase y **rumanos** a finales de la primera década. La llegada de la crisis económica no sólo detuvo esta riada inmigratoria sinoque muchos tuvieron que retomar a sus países de origen. Los principales destinos son espacios con mayor dinamismo económico: Madrid y su área de influencia, la costa mediterránea y los archipiélagos balear y canario.



Ya desde los años sesenta constatamos la presencia de extranjeros principalmente de países comunitarios del norte de Europa en nuestras costas. Extranjeros con una imagen que **asociamos a jubilados o prejubilados** retirados en busca de sol y playa y bajos precios. Sin embargo hoy ese concepto ha cambiado tanto cualitativa como cuantitativamente. Los actuales inmigrantes comunitarios de países ricos tienden a una dispersión geográfica mayor y se trata de una población que también viene a España a trabajar en comparación con la anterior generación.

Entre la **problemática** que presenta este grupo de población está la falta de integración en las instituciones locales. Gran parte de los comunitarios, especialmente los jubilados o prejubilados viven en urbanizaciones que se han convertido en "**enclaves étnicos**" donde reproducen su estilo de vida original sin necesidad de aprender el idioma ni adaptarse a la cultura local.

*Fotografía de Mijas, la localidad con más forneos procedentes del Reino Unido*

Fotografía de Jean Claude Pérez en [wikipedia](#) bajo [CC](#)



**¿Volvemos a emigrar?** Entre 2009 y 2016 el número de ciudadanos con pasaporte español que vive fuera ha aumentado en un 56%. Actualmente se contabilizan más de dos millones censados en el extranjero. Estas cifras indican que la crisis económica ha vuelto a hacer de nuestro país un lugar de emigración, aunque es una emigración diferente. El perfil del emigrante es un joven con estudios y formación y busca un puesto de trabajo acorde con su especialización. Es una **fuga de cerebros**.



Imagen de IUValadolid bajo CC

## Para saber más

Si haces clic sobre la imagen podrás acceder a información muy interesante acerca de la emigración española de comienzos de siglo.



Excelente web publicada por el MEC acerca de la emigración española en el primer tercio del siglo XX.

Haz clic sobre la imagen para acceder.

Y sobre esta otra encontrarás información sobre el fenómeno migratorio de los años sesenta en España



Web publicada por el MEC donde se hace un recorrido sobre el fenómeno migratorio en los años sesenta

Haz clic encima de la imagen

## Reflexiona

En el siguiente video, Paco Ibáñez canta un poema que **Luis Cernuda** compuso en el exilio. Cernuda, poeta de la **generación del 27**, refleja aquí el profundo dolor de un exiliado. Escúchalo y trata de responder a las siguientes cuestiones:

- ¿A qué exilio se refiere?
- ¿Nombra a España en el poema?
- ¿Cómo la describe?
- ¿Quiénes son para él "caínes sempiternos"?

**"UN ESPAÑOL HABLA DE SU TIERRA"**

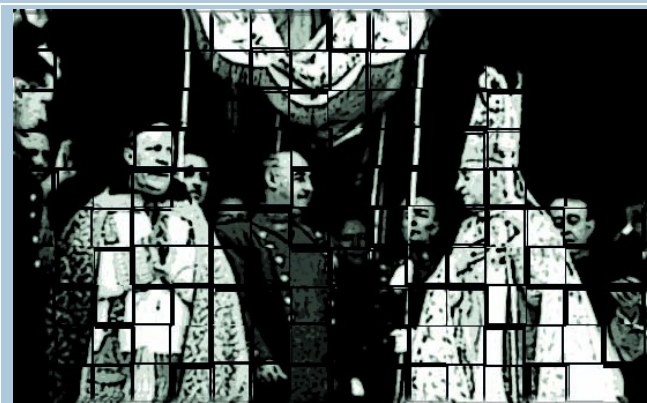


Youtube

- Al exilio político que muchos españoles experimentaron tras la guerra civil
- No directamente
- Mediante imágenes de paisajes como playas, parameras, castillos, oteros, ermitas, cortijos, conventos...
- Los vencedores de la guerra civil, el bando franquista

## Curiosidad

¿Sabías que la jerarquía eclesiástica en España se postuló en contra de la emigración por el temor a que los emigrados perdieran las creencias religiosas y que al regreso apostataran del catolicismo?



*El franquismo tuvo en la Iglesia Católica a un gran aliado*

Imagen de elaboración propia

## Curiosidad

Sabías que...

...España es el **décimo** país mundial que posee más inmigrantes en su territorio

...que **dos de cada tres** inmigrantes vienen en avión y menos del **1%** lo ha hecho en patera, cayuco o similar...

...que el **45%** de los inmigrantes tienen al español como lengua materna

...que **dos de cada tres** tienen estudios de secundaria y un **20%** titulación superior, pero que ocupan puestos muy por debajo

de su nivel de estudio

...que el **38%** tiene vivienda en propiedad

...que sólo el **15%** de los inmigrantes llegan con contrato previo

...que el **39%** de los inmigrantes envía dinero fuera de España

...que el **80%** tiene planes de permanecer en nuestro país a largo plazo, lo que hace suponer una estrategia de reagrupación familiar

## Para saber más

### ¿CÓMO ENTRAN LOS EXTRANJEROS EN ESPAÑA?

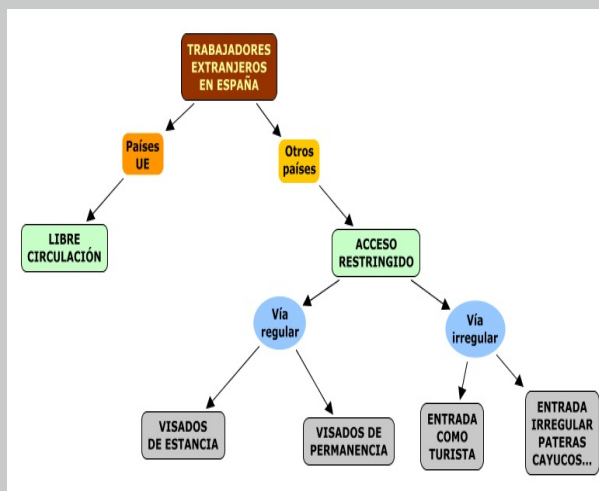


Imagen de elaboración propia. Clic para ampliar.

[Scribd Cuantos Emigrantes Hay](#) by [estribor83](#)

Texto de elaboración propia



### 3. La emigración en Andalucía



La Sevilla del siglo XVI. Fuente: wikimedia commons

En el **último tercio del siglo XIX** Andalucía como gran parte de España asiste a una "gran depresión" de su economía que abortó cualquier proceso modernizador. Una crisis en todos los sectores: industrial, comercial y sobre todo agraria que se manifestó por la filoxera y una crisis agrícola que condujo a un aumento del paro, a salarios bajos y al comienzo de la primera gran emigración campesina en nuestra comunidad. Las mejoras en el transporte marítimo (barcos de vapor, cascos de acero, etc) y el retorno de los "indianos" especialmente tras la pérdida de las últimas colonias a finales del siglo facilitaron el trasvase de población a América.



Retraso tecnológico en el campo andaluz. Fuente: youtube



Imagen de [Andalucía en la Historia](#)

**Entre 1888 y 1930** más de medio millón de andaluces salieron fuera de España. Fueron los inicios de la emigración en masa y los principales destinos fueron Argentina, Uruguay, Brasil, Cuba y Argelia en el norte de África. Pocos de ellos retornaron y los que lo hicieron fue a raíz de la Gran Depresión de 1929 coincidiendo también en España con el fin de la Guerra de África.

El segundo gran ciclo de la emigración trasatlántica andaluza tuvo lugar **entre 1936 y 1960**. Las consecuencias de la Guerra Civil y la larga posguerra, el aislamiento internacional de España, la represión política y crisis económica impulsaron a muchos andaluces nuevamente a emigrar hacia América. La mayoría de emigrantes españoles fueron andaluces y principalmente fueron a Brasil, Argentina y México y

en un segundo momento a Venezuela por el atractivo económico de la explotación de petróleo. La emigración a Europa desvió en parte esta riada migratoria.



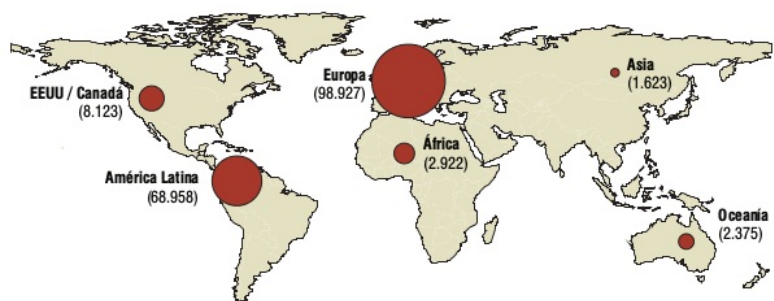
Imagen de [Xavier Miserachs](#) en Wikimedia Commons bajo CC



Emigrantes andaluces salen de Granada en los años sesenta

Imagen de la revista [Andalucía en la Historia](#)

En los **años sesenta y setenta** cerca de otro medio millón de andaluces emigraron esta vez a Europa principalmente a Alemania, Francia y Suiza. El contexto europeo era favorable pues el crecimiento demográfico era insuficiente para una economía que se recuperaba tras la Segunda Guerra Mundial. Tras la crisis industrial de mediados de los años setenta gran parte de los emigrados retornan. La única emigración que queda es la temporal a la **vendimia francesa**, una tradición de hace más de cincuenta años.



Fuentes: Instituto de Estadística y Cartografía de Andalucía. Instituto Nacional de Estadística. *Padrón municipal de habitantes y Padrón de españoles residentes en el extranjero.*

Imagen del IECA. Junta de Andalucía

La crisis iniciada en 2008 ha golpeado durante a Andalucía. Se calcula que más de **200.000 andaluces se encuentran en el exterior**, sobre todo jóvenes y con un perfil académico alto han abandonado nuestra comunidad. La Junta estima que cuatro de cada diez andaluces tiene a alguien en su entorno cercano que se ha visto obligado a emigrar por motivos laborales. La mayor colonia se encuentra en el viejo continente, Alemania, Francia y Reino Unido y por provincias destacan Málaga y Sevilla.

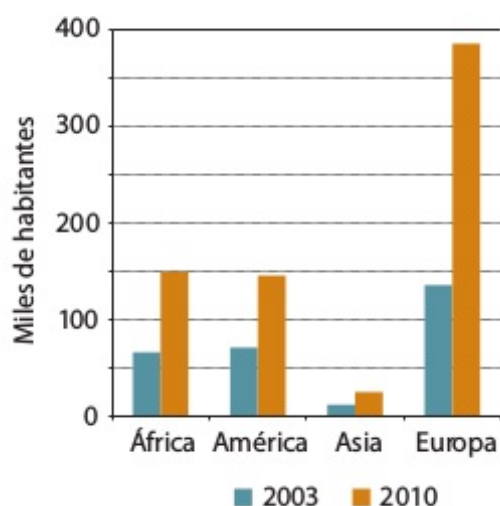
## Curiosidad

El 80% de los andaluces que emigraban a América a comienzos del siglo XX había nacido en **Almería, Granada y Málaga**, las provincias orientales de la región donde predominaba el minifundio. La posibilidad de vender estas pequeñas propiedades les permitía recabar dinero para comprar los pasajes del viaje transoceánico algo que no estaba al alcance de los jornaleros latifundistas de la Andalucía occidental.

El proceso de inmigración hacia Andalucía ha sido muy importante en la primera década del siglo XXI. Al acabar ésta se contabilizaban alrededor de 700.000 residentes (el equivalente a toda la población de Sevilla capital). En diez años la cifra se ha multiplicado por tres.

De una parte proceden de países subdesarrollados o en vías de desarrollo de África, América Latina y el Este europeo con un perfil joven y con trabajos relacionados con la agricultura y los servicios, y por otra parte proceden de países desarrollados de la Unión Europea, ciudadanos de mayor edad y relacionadas con la búsqueda de un mejor clima.

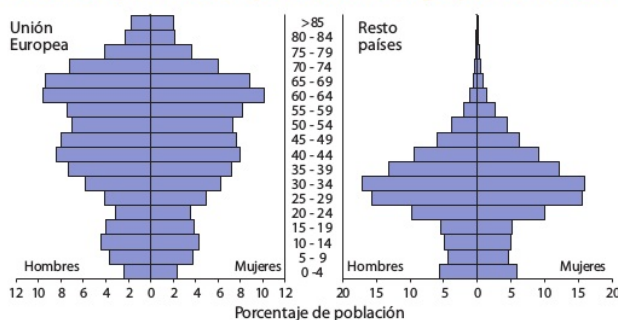
### Evolución de la población extranjera en Andalucía 2003-2010



## Ejercicio resuelto

En la siguiente imagen se muestran dos pirámides de población correspondiente a la de ciudadanos residentes en Andalucía procedentes de la Unión Europea y a la izquierda la de inmigrantes de otros países. ¿Qué conclusiones podrías sacar?

Pirámides de población extranjera en Andalucía según procedencia. 2010



El perfil del ciudadano de la Unión Europea que llega a residir a Andalucía es sobre todo el de jubilados o pensionistas (por tanto mayores de 55 años) constituídos principalmente por parejas sin hijos, libres de obligaciones con recursos económicos suficientes y con una formación académica media o superior. En general no buscan integrarse en el país sino sólo una residencia basada en el atractivo del clima y la costa. Este colectivo al no buscar empleo se ha mantenido

creciente a pesar de la crisis económica de la segunda década del presente siglo.

Sin embargo la pirámide de la derecha muestra que el perfil del inmigrante que no procede de la Unión Europea es sobre todo el de un hombre o mujer joven en edad de trabajar (25-35 años). Llama la atención del grupo de 0 a 4 años que corresponde con hijos nacidos en Andalucía. Este grupo ha disminuido su número con la llegada de la crisis e incluso se han producido situaciones de retorno o salida a otras comunidades.

## Comprueba lo aprendido

Andalucía históricamente ha sido siempre una región de emigrantes

☐ Verdadero ☐ Falso

### Falso

No es correcto. Durante la Edad Moderna recibía población de otras regiones atraídos por el dinamismo económico americano.

Los "indianos" eran españoles que retornaron tras la pérdida de las colonias americanas en el siglo XIX

☐ Verdadero ☐ Falso

### Verdadero

Correcto. Solían venir enriquecidos y daban una imagen positiva de las tierras americanas.

La emigración de andaluces a Venezuela en los años 60 vino motivada por la explotación de petróleo.

☐ Verdadero ☐ Falso

### Verdadero

Correcto! Junto con los canarios los andaluces representaron la principal colonia de españoles en Venezuela.

La emigración derivada de la vendimia francesa quedó interrumpida tras la crisis industrial de 1973

☐ Verdadero ☐ Falso

### Falso

No es correcto.. La vendimia a Francia ha supuesto una inmigración permanente desde hace más de 50 años. Todavía se mantiene en la actualidad.

La mayor parte de los andaluces que están emigrando durante la actual crisis económica tienen como destino América

☐ Verdadero ☐ Falso

### Falso

No es correcto. La mayor parte va a Europa.

La única emigración de andaluces a Europa que actualmente existe es la de jóvenes cualificados en busca de un empleo mejor

☐ Verdadero ☐ Falso

### Falso

También existe la emigración temporal de la vendimia especialmente a Francia.



## Importante

**Las migraciones** no son un fenómeno nuevo, **han existido siempre**. Hoy en día este proceso se ha acelerado y está muy presente en los medios. Hay que distinguir entre emigración o salida de habitantes de un territorio e inmigración o llegada de emigrantes.

En la actualidad los lugares de destino de las migraciones son los países desarrollados de Europa, Norteamérica y Australia en un proceso que se inició a finales del siglo XIX con la mejora de los transportes marítimos.

Aunque la mayor parte de las migraciones atiende a **motivos económicos** (búsqueda de trabajo o mejora de la calidad de vida) hay que distinguir varias causas que motivan estos desplazamientos como la **emigración política** que puede dar lugar a refugiados y desplazados o a otras causas en forma de **catástrofes naturales** que fuerzan al desplazamiento de grandes masas de población. Se les denomina refugiados medioambientales.

Las migraciones generan toda una serie de **consecuencias** tanto negativas como positivas.

**Para los países receptores** o de llegada, las migraciones tienen **consecuencias positivas** (se rejuvenece la población, el trabajo de personas inmigrantes mejora la economía y se enriquece culturalmente) y **consecuencias negativas** (si la llegada es masiva y sin control, pueden aparecer barrios marginales de inmigrantes, el racismo, la xenofobia y la posible explotación laboral de inmigrantes por su necesidad).

**Para los países emisores** o de partida, las migraciones tienen **consecuencias positivas** (envían dinero a sus familias, al irse disminuye el paro y los conflictos sociales) y **consecuencias negativas** (al irse los más jóvenes la población envejece, se pierde mano de obra cualificada, muchas familias quedan rotas para siempre).

## Importante

**España ha sido tradicionalmente un país de emigrantes**, desde moriscos y judíos expulsados a emigrantes al Nuevo Mundo a lo largo de la Edad Moderna. La emancipación de colonias americanas y la crisis de final de siglo en España dió lugar a una nueva oleada migratoria principalmente a Argentina y Brasil. En el siglo XX la Guerra Civil y la posguerra dió lugar a la salida de miles de españoles fuera de nuestras fronteras, en primer lugar a América y desde los años cincuenta a una Europa necesitada de mano de obra tras la Segunda Guerra Mundial. Paralelamente dentro de nuestras fronteras asistimos a un éxodo rural desde regiones agrarias a zonas industriales del norte de España.

La **crisis industrial de 1975** detuvo este flujo y la **recuperación económica del último cuarto del siglo XX** invirtió los términos pasando a ser un país receptor de emigrantes. Tanto de inmigrantes norteafricanos, subsaharianos, sudamericanos y de Europa del Este que buscan empleos principalmente precarios hasta ciudadanos de la Europa comunitaria que acuden atraídos por el clima y costas de nuestro país.

Sólo la crisis de 2009 y el enorme desempleo juvenil ha vuelto a mostrar la cara negativa de este fenómeno en forma de salida de jóvenes cualificados a países desarrollados.

## Importante

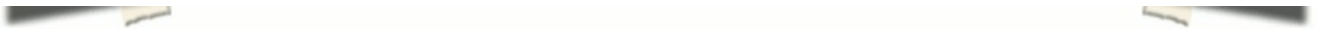
**Hasta la Edad Contemporánea** Andalucía ha sido tierra más de inmigración que de emigración.

Fue hasta el **último tercio del siglo XIX** cuando la economía española pierde el tren de la modernización industrial y la crisis se extiende también al campo y a la agricultura. Principalmente fueron los andaluces de las provincias orientales con una estructura de la propiedad más minifundista son los que más emigran ya que estas pequeñas propiedades le permiten recabar el dinero suficiente para emprender el viaje de modo que hacia 1930 medio millón de andaluces habían salido fuera principalmente a Sudamérica y Argelia.

Un segundo ciclo tuvo lugar **durante la Guerra Civil y la posguerra** a causa de la represión política y la crisis económica. A Brasil, Argentina y México hay que añadir Venezuela por el boom petrolífero de este país en los años 50 y 60. En esta década se inicia con fuerza la emigración a regiones industriales de España y sobre todo a los países europeos que requerían mano de obra para su acelerado desarrollo económico.

La recuperación económica de finales de siglo convierte a nuestra comunidad en un lugar de acogida de inmigrantes, aunque la **última crisis económica** ya en el siglo XXI ha vuelto a disparar las cifras de andaluces que salen de la comunidad en busca de empleo.





A) La observación de imágenes puede ser útil para comprobar que en el mundo actual existen "dos caras de la realidad". Por ello te proponemos que mires con detenimiento las siguientes imágenes y pienses si son representativas del mundo rico o del mundo pobre.



Parque Stanley en Vancouver (Canadá)

Imagen de [InSapphoWeTrust](#) bajo licencia CC



Aguas contaminadas en Bangla Desh

Imagen de [United Nations Photo](#) bajo licencia CC



Misión de ayuda de Estados Unidos en Malawi

Imagen de [US Mission to the United Nations Agencies](#) bajo licencia CC



Familia israelí

Imagen de [Ahoova](#) bajo licencia CC

B) En España hay un número significativo de inmigrantes. Queremos que observes el siguiente mapa y el cuadro de datos referido a él y reflexiones sobre las preguntas que te proponemos.

## Censo 2011. Nacionalidades predominantes entre los extranjeros



	Total Extranjeros	% del total	% mujeres
Total	5.252.473	100,0	48,0
Rumanía	798.104	15,2	48,2
Marruecos	773.966	14,7	40,8
Ecuador	316.756	6,0	49,7
Reino Unido	312.098	5,9	49,4
Colombia	250.087	4,8	55,3
Bolivia	183.626	3,5	58,8
Italia	177.520	3,4	41,7
China	171.127	3,3	47,3
Alemania	153.245	2,9	50,0
Bulgaria	150.878	2,9	47,1
Perú	124.041	2,4	51,7
Portugal	121.741	2,3	37,7
Argentina	105.219	2,0	50,7
Francia	100.798	1,9	49,3
Rep. Dominicana	91.353	1,7	56,9

Imagen obtenida a partir del documento [España en cifras](#) del INE para fines exclusivamente educativos

- ¿En qué provincias predominan los inmigrantes de origen británico y alemán? ¿Se te ocurre alguna razón que lo explique?
- Si observas el mapa verás que en provincias como Pontevedra, Ourense, Zamora o Salamanca predominan los inmigrantes portugueses. ¿Por qué?
- ¿Cuál es la nacionalidad predominante entre los inmigrantes de tu provincia?

Si necesitas consultar el mapa político de España para localizar las distintas provincias pulsa [aquí](#).

## Aviso legal

El presente texto (en adelante, el "**Aviso Legal**") regula el acceso y el uso de los contenidos desde los que se enlaza. La utilización de estos contenidos atribuye la condición de usuario del mismo (en adelante, el "**Usuario**") e implica la aceptación plena y sin reservas de todas y cada una de las disposiciones incluidas en este Aviso Legal publicado en el momento de acceso al sitio web. Tal y como se explica más adelante, la autoría de estos materiales corresponde a un trabajo de la **Comunidad Autónoma Andaluza, Consejería de Educación, Cultura y Deporte (en adelante Consejería de Educación, Cultura y Deporte Andaluza)** ).

Con el fin de mejorar las prestaciones de los contenidos ofrecidos, la Consejería de Educación, Cultura y Deporte Andaluza se reservan el derecho, en cualquier momento, de forma unilateral y sin previa notificación al usuario, a modificar, ampliar o suspender temporalmente la presentación, configuración, especificaciones técnicas y servicios del sitio web que da soporte a los contenidos educativos objeto del presente Aviso Legal. En consecuencia, se recomienda al Usuario que lea atentamente el presente Aviso Legal en el momento que acceda al referido sitio web, ya que dicho Aviso puede ser modificado en cualquier momento, de conformidad con lo expuesto anteriormente.

### **1. Régimen de Propiedad Intelectual e Industrial sobre los contenidos del sitio web**

#### **1.1. Imagen corporativa**

Todas las marcas, logotipos o signos distintivos de cualquier clase, relacionados con la imagen corporativa de la Consejería de Educación, Cultura y Deporte Andaluza que ofrece el contenido, son propiedad de la misma y se distribuyen de forma particular según las especificaciones propias establecidas por la normativa existente al efecto.

#### **1.2. Contenidos de producción propia**



